

## Overnatningsstatistikken 2010

### Sammenfatning

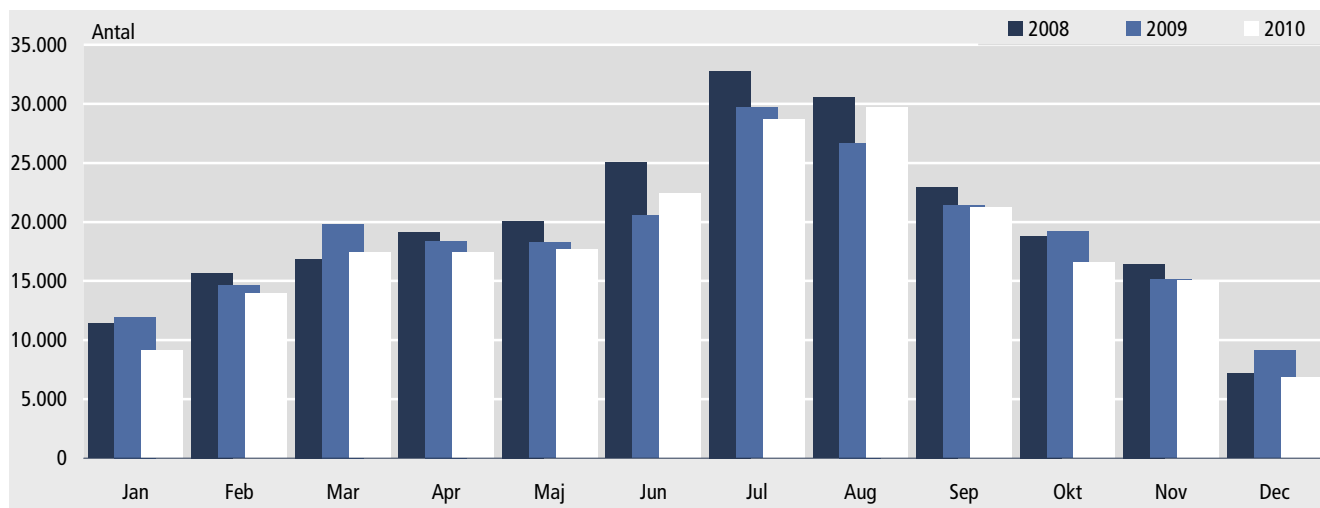
*Antallet af registrerede overnatninger faldt med 3,9 pct. i 2010*

*Færre overnattende gæster i 2010*

Antallet af registrerede overnatninger faldt i 2010 med 8.660 til 216.141. Det svarer til et fald på 3,9 pct. i forhold til året før

Antallet af registrerede overnattende gæster er faldet med 3.021 personer i forhold til 2009, hvilket svarer til et fald på 4,0 pct. Det gennemsnitlige antal overnatninger er derimod stabilt i forhold til året før, og er på 3,0 dage.

Figur 1. Antal registrerede overnatninger fordelt på måneder, 2008-2010



Skema 1.

Ændringer i overnatningsstatistikken i 2010 i forhold til 2009

Udvalgte indikatorer	Observationer	Ændring
Antal registrerede overnatninger	Antallet af overnatninger er faldet til 216.141 fra 224.801. Et fald på 8.660 overnatninger.	↘
Antal overnattende gæster	Antallet af overnattende gæster er faldet til 72.368 fra 75.389. Et fald på 3.021 personer.	↘
Antal overnatningsdage	De gennemsnitlige overnatningsdage i 2010 er uændret på 3,0 dage i forhold til 2009.	→
Antal registrerede overnatninger af gæster fra Grønland	Antallet af overnatninger foretaget af gæster fra Grønland er faldet til 119.422 fra 120.870. Et fald på 1.448 overnatninger.	↘
Antal registrerede overnatninger af gæster fra Danmark	Antallet af overnatninger foretaget af gæster fra Danmark er faldet til 54.381 fra 67.218. Et fald på 12.837 overnatninger.	↘
Antal registrerede overnatninger af gæster fra det Øvrige udland	Antallet af overnatninger foretaget af gæster fra det øvrige udland er steget til 42.046 fra 36.713. En stigning på 5.333 overnatninger.	↗
Antal udlejede værelser	Antallet af udlejede værelser er faldet til 183.524 fra 185.277. Et fald på 1.753 værelser.	↘
Værelseskapacitet og belægningspct.	Værelseskapaciteten er faldet til 499.729 fra 511.505. Et fald på 11.776 værelser.	↘

## Indholdsfortegnelse

---

<b>Sammenfatning</b> .....	1
Figur 1. Antal registrerede overnatninger fordelt på måneder, 2008-2010 .....	1
Skema 1. Ændringer i overnatningsstatistikken i 2010 i forhold til 2009 .....	1
<b>Kapitel 1. Indledning</b> .....	3
Oversigt 1. Kommuneopdeling for overnatningsstatistikken .....	3
<b>Kapitel 2. Overnatninger i perioden 2008 til 2010</b> .....	4
Tabel 1A. Registrerede overnatninger fordelt på nationaliteter, 2008-2010 .....	4
Tabel 1B. Ændringer i antallet af registrerede overnatninger, 2008-2010, pct. ....	4
Figur 2. Antal overnatninger foretaget af gæster fra Grønland, Danmark, det Øvrige Udland og Ukendt, 2008-2010 .....	5
Tabel 2. Antallet af overnattende gæster, relativ fordeling samt det gennemsnitlige antal overnatninger fordelt på regioner, 2008-2010 .....	5
Tabel 3. Regional fordeling af registrerede overnatninger, 2008-2010 .....	6
Tabel 4. Indeks over antallet af registrerede overnatninger, 2008-2010 (2008 = 100) ....	7
Tabel 5. Værelseskapacitet samt udlejning af værelser fordelt på regioner og måneder, 2008-2010 .....	7
<b>Kapitel 3. Metode og datagrundlag</b> .....	9
Oversigt 2 Antallet af indberettere fordelt på regioner og måneder, 2008-2010 .....	9

---

## Kapitel 1 Indledning

Denne publikation indeholder overnatningsstatistikken for 2010. Publikationen viser udviklingen i antallet af overnatninger, antallet af overnattende gæster, værelseskapacitet samt belægningsprocenten på landets overnatningssteder i forhold til 2009 og 2008. Det skal understreges, at ikke alle overnatningssteder i Grønland er med i denne publikation. Grønlands Statistik arbejder løbende på at foretage forbedringer af statistikken ved at inddrage flere overnatningssteder.

Nedenfor vises en oversigt over de overnatningssteder, der indgår i overnatningsstatistikken.

### Kommuneopdeling

I denne publikation er regionerne opdelt i *Kommune Kujalleq*, *Kommuneqarfik Sermersooq*, *Qeqqata Kommunia* og *Qaasuitsup Kommunia*.

Oversigt 1. **Kommuneopdeling for overnatningsstatistikken**

Kommuner	Byer	Overnatningssteder
Kujalleq	Nanortalik	Hotel Tupilak, Hotel Kap Farvel, Vandrehjem Nanortalik, Camping Nanortalik, NTS Vandrehjem, Qaannivik & Sea Side Hotel Hostel – Vandrehjem, NI Kollegiet
-	Qaqortoq	Hotel Qaqortoq, Sulisartut Højskolia og Sømandshjemmet
-	Narsaq	Hotel Narsarsuaq, Hotel Perlen, Hotel Niviarsiaq, Hotel Narsaq, Hotel Inuili og Hotel Gedebakken
Sermersooq	Nuuk	Sømandshjemmet, Hotel Hans Egede og Hotel Nuuk (de to hoteller er slået sammen pr. 01. marts 2003)
-	Ivittuut	Hotellet i Ivittuut, Humlebo Ivittuut, B-126 Ivittuut og Jægerhytten Ivittuut
-	Ammassalik	Hotel Angmagssalik, Hotel Nansen og Hotel Kulusuk
-	Ittoqqortoormiit	Simonsen & Holtz ApS
Qeqqata	Maniitsoq	Hotel Maniitsoq og Hotel Heilmann Lyberth
-	Sisimiut / Kangerlussuaq	Hotel Sisimiut, Knud Rasmussenip Højskolia, Sømandshjemmet, Hotel Kangerlussuaq, Kangerlussuaq International Science Center (KISS), Vandrehjemmet Old Camp og Polar Lodge
Qaasuitsup	Aasiaat	Sømandshjemmet, Hotel Nanoq, Egedesminde Gæstehjem og Hotellejlighederne
-	Qasigiannuguit	Hotel Disko Bay
-	Ilulissat	Hotel Arctic, Hotel Hvide Falk, Cab Inn Hotel, Hotel Ice Fiord, Rodebay Hytter, Illu B-682 og Ilulissat Vandrehjem
-	Qeqertarsuaq	Hotel Disko, Vandrehjem Napasunnguit, Discobay House, Vandrehjem Siorarsuit og Island Hostel
-	Uummannaq	Hotel Uummannaq
-	Qaanaaq	Hotel Qaanaaq, Indkvartering B-137 og Cafe Anaukaq B-324

## Kapitel 2 Overnatninger i perioden 2008 til 2010

Tabel 1A. Registrerede overnatninger fordelt på nationaliteter, 2008-2010

	2008					2009					2010				
	I alt	1. kvrt.	2. kvrt.	3. kvrt.	4. kvrt.	I alt	1. kvrt.	2. kvrt.	3. kvrt.	4. kvrt.	I alt	1. kvrt.	2. kvrt.	3. kvrt.	4. kvrt.
<b>I alt</b>	<b>236.913</b>	<b>43.965</b>	<b>64.223</b>	<b>86.272</b>	<b>42.453</b>	<b>224.801</b>	<b>46.399</b>	<b>57.233</b>	<b>77.741</b>	<b>43.428</b>	<b>216.141</b>	<b>40.525</b>	<b>57.513</b>	<b>79.601</b>	<b>38.502</b>
Grønland	115.289	25.642	29.629	29.936	30.082	120.870	29.215	28.223	30.640	32.792	119.422	28.529	29.796	34.034	27.063
Danmark	79.396	12.917	21.418	35.269	9.792	67.218	12.624	17.426	28.304	8.864	54.381	8.721	13.673	22.967	9.020
Sverige	3.029	576	1.052	1.065	336	1.875	286	501	1.025	63	4.480	1.188	1.414	1.750	128
Norge	2.831	226	1.236	1.203	166	2.110	159	856	982	113	2.015	165	782	891	177
Island	1.913	151	559	1.048	155	1.780	221	434	921	204	2.586	169	1.119	1.073	225
Tyskland	4.571	265	1.012	3.037	257	5.091	306	1.460	3.081	244	4.830	275	978	3.478	99
Frankrig	1.787	210	703	851	23	1.354	129	455	688	82	1.767	117	683	949	18
Italien	598	74	108	375	41	717	113	176	401	27	600	50	93	454	3
Holland	1.221	72	278	866	5	696	134	96	432	34	703	67	286	350	0
England	2.778	335	693	1.609	141	2.362	274	560	1.277	251	3.790	143	905	2.452	290
Øvrige Europa	6.736	393	1.745	4.027	571	5.587	330	1.781	3.279	197	4.814	378	1.647	2.405	384
USA	6.532	657	2.692	2.947	236	9.428	2.001	3.717	3.490	220	8.602	220	4.175	4.035	172
Japan	1.327	187	492	566	82	919	108	153	632	26	310	26	78	179	27
Canada	2.269	177	590	1.225	277	2.336	352	595	1.207	182	4.462	218	1.124	2.488	632
Andre lande	6.636	2.083	2.016	2.248	289	2.458	147	800	1.382	129	3.087	259	760	1.818	250
Ukendt	0	0	0	0	0	0	0	0	0	0	292	0	0	278	14
<b>Akkumuleret</b>		<b>43.965</b>	<b>108.188</b>	<b>194.460</b>	<b>236.913</b>		<b>46.399</b>	<b>103.632</b>	<b>181.373</b>	<b>224.801</b>		<b>40.525</b>	<b>98.038</b>	<b>177.639</b>	<b>216.141</b>

Anm. Akkumuleret viser antallet af overnatninger siden 1. januar det pågældende år.

Anm. Det har ikke været muligt, at indhente oplysninger fra alle overnatningssteder forud for offentliggørelsen af publikationen. Det drejer sig om to overnatningssteder i Qeqqata kommunia. Her er indberetningerne fra foregående år brugt til at estimere antal overnatninger og gæster i 2010.

**Størst procentvis stigning** Den største procentvise stigning i antallet af overnatninger, er foretaget af gæster fra Sverige. I 2009 foretog gæster fra Sverige 1.875 overnatninger, mens tallet steg til 4.480 i 2010. Dette svarer til en stigning på 2.605 overnatninger (138,9 pct.).

**Størst procentvis fald** Det største procentvise fald i antallet af overnatninger, ses i overnatninger foretaget af gæster fra Japan, hvor overnatningerne i 2009 udgjorde 919 overnatninger, er det i 2010 faldet til 310. Et fald på 66,3 pct.

I tabel 1b nedenfor resumeres de generelle overordnede ændringer i tabel 1a. Det kan bl.a. ses, at antallet af registrerede overnatninger for 1. kvartal er faldet i forhold til samme periode året før, mens de registrerede overnatninger i 2. kvartal er steget.

Tabel 1B. Ændringer i antallet af registrerede overnatninger, 2008-2010, pct.

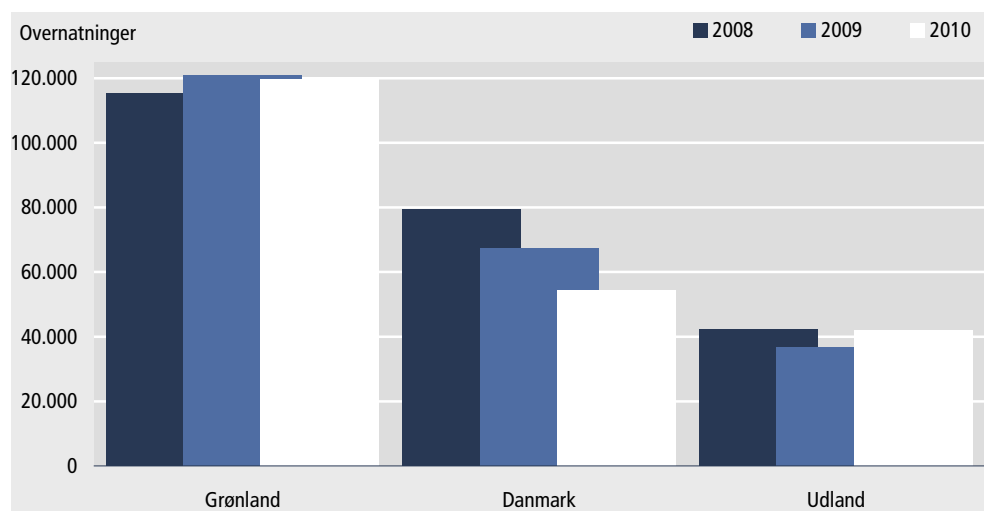
	Hele året	1. kvartal	2. kvartal	3. kvartal	4. kvartal
2009-2010 .....	-3,9	-12,7	0,5	2,4	-11,3
2008-2009 .....	-5,1	5,5	-10,9	-9,9	2,3

**Fordeling af gæster på lande** På figur 2 ses fordelingen af overnatninger fordelt på gæster fra henholdsvis Grønland, Danmark samt Øvrige udland. I 2010 er 55,3 pct. af alle overnatninger foretaget af hjemmehørende gæster. Danske gæster står for 25,2 pct. af de registrerede overnatninger, mens gæster fra det øvrige udland står for 19,5 pct. af overnatningerne.

I enkelte tilfælde mangler der en registrering af gæsternes bopælsland. Antallet af denne gruppe gæster optræder derfor i 2010 med 292 overnatninger. Det svarer til, at 0,1 pct. af alle overnatningerne i 2010 er foretaget af gæster med et uoplyst land.

Antallet af registrerede overnatninger foretaget af gæster fra Danmark faldt fra 2009 til 2010 med 19,1 pct. Antallet af registrerede overnatninger foretaget af gæster fra det Øvrige Udland steg med 14,5 pct., mens antallet af registrerede overnatninger foretaget af hjemmehørende gæster er faldet med 1,2 pct.

Figur 2. Overnatninger foretaget af gæster fra Grønland, Danmark, det Øvrige Udland og Ukendt, 2008-2010



Tabel 2 viser udviklingen i antallet af overnattende gæster, antal overnatninger samt det gennemsnitlige antal overnatninger i perioden 2008 til 2010. Det ses, at antallet af overnattende gæster i 2010 er faldet til 72.368. Det svarer til et fald på 4,0 pct. i forhold til året før. Det gennemsnitlige antal overnatninger pr. gæst er stabilt i 2010 i forhold til 2009 og er på 3,0 dage.

Tabel 2.

**Antallet af overnattende gæster, overnatninger samt det gennemsnitlige antal overnatninger fordelt på regioner, 2008-2010**

	Overnattende gæster			Overnatninger			Gennemsnitlig overnatning pr. gæst		
	2008	2009	2010	2008	2009	2010	2008	2009	2010
	Antal personer			Antal natte			Antal dage		
<b>I alt</b>	<b>84.211</b>	<b>75.389</b>	<b>72.368</b>	<b>236.913</b>	<b>224.801</b>	<b>216.141</b>	<b>2,8</b>	<b>3,0</b>	<b>3,0</b>
Grønland	42.400	40.855	38.965	115.289	120.870	119.422	2,7	3,0	3,1
Danmark	26.731	22.501	19.342	79.396	67.218	54.381	3,0	3,0	2,8
Øvrige udland	15.080	12.033	13.976	42.228	36.713	42.046	2,8	3,1	3,0
Ukendt	-	-	85	-	-	292	-	-	-
<b>Kujalleq i alt</b>	<b>12.394</b>	<b>9.560</b>	<b>10.844</b>	<b>36.670</b>	<b>29.774</b>	<b>31.082</b>	<b>3,0</b>	<b>3,1</b>	<b>2,9</b>
Grønland	7.243	5.985	6.817	18.941	19.195	22.111	2,6	3,2	3,2
Danmark	2.999	2.116	2.392	10.575	7.425	6.086	3,5	3,5	2,5
Øvrige udland	2.152	1.459	1.635	7.154	3.154	2.885	3,3	2,2	1,8
Ukendt	-	-	-	-	-	-	-	-	-
<b>Sermersooq i alt</b>	<b>19.377</b>	<b>18.355</b>	<b>18.355</b>	<b>59.288</b>	<b>58.041</b>	<b>56.560</b>	<b>3,1</b>	<b>3,2</b>	<b>3,1</b>
Grønland	9.797	11.538	10.495	30.565	36.986	35.928	3,1	3,2	3,4
Danmark	4.465	3.458	3.048	16.165	12.688	10.973	3,6	3,7	3,6
Øvrige udland	5.115	3.359	3.612	12.558	8.367	9.659	2,5	2,5	2,7
Ukendt	-	-	-	-	-	-	-	-	-
<b>Qeqqata i alt</b>	<b>24.826</b>	<b>21.505</b>	<b>18.162</b>	<b>67.537</b>	<b>62.663</b>	<b>50.662</b>	<b>2,7</b>	<b>2,9</b>	<b>2,8</b>
Grønland	12.615	10.152	9.285	33.982	27.876	24.645	2,7	2,7	2,7
Danmark	8.807	8.079	5.918	23.691	22.369	14.447	2,7	2,8	2,4
Øvrige udland	3.404	3.274	2.959	9.864	12.418	11.570	2,9	3,8	3,9
Ukendt	-	-	-	-	-	-	-	-	-
<b>Qaasuitsoq i alt</b>	<b>27.614</b>	<b>25.969</b>	<b>26.207</b>	<b>73.418</b>	<b>74.323</b>	<b>77.837</b>	<b>2,7</b>	<b>2,9</b>	<b>3,0</b>
Grønland	12.745	13.180	12.368	31.801	36.813	36.738	2,5	2,8	3,0
Danmark	10.460	8.848	7.984	28.965	24.736	22.875	2,8	2,8	2,9
Øvrige udland	4.409	3.941	5.770	12.652	12.774	17.932	2,9	3,2	3,1
Ukendt	-	-	85	329	-	292	-	-	-

I tabel 3 vises udviklingen i antallet af overnatninger i 2008- 2010 fordelt efter måneder og kommuner.

*Qaasuitsup Kommunia* er den eneste kommune, hvor der er en stigning i antal registrerede overnatninger. I 2010 var der 77.837 overnatninger, hvor der i 2009 var 74.323 overnatninger (4,7 pct.). Andelen af de samlede overnatninger udgjorde i *Qaasuitsup Kommunia* 36,0 pct. af alle overnatningerne, mod 33,1 pct. året før.

**Tabel 3. Regional fordeling af registrerede overnatninger, 2008-2010**

	Overnatninger					Relativ fordeling				
	I alt	Kujalleq	Sermersooq	Qeqqata	Qaasuitsup	I alt	Kujalleq	Sermersooq	Qeqqata	Qaasuitsup
<b>Hele 2010</b> .....	<b>216.141</b>	<b>31.082</b>	<b>56.560</b>	<b>50.662</b>	<b>77.837</b>	<b>100,0</b>	<b>14,4</b>	<b>26,2</b>	<b>23,4</b>	<b>36,0</b>
Januar .....	9.155	1.236	2.624	2.150	3.145	4,2	0,6	1,2	1,0	1,5
Februar .....	13.943	1.491	3.819	3.757	4.876	6,5	0,7	1,8	1,7	2,3
Marts .....	17.427	1.382	4.967	4.757	6.321	8,1	0,6	2,3	2,2	2,9
April .....	17.443	1.586	4.534	5.023	6.300	8,1	0,7	2,1	2,3	2,9
Maj .....	17.667	1.640	5.211	5.279	5.537	8,2	0,8	2,4	2,4	2,6
Juni .....	22.403	3.308	5.852	5.218	8.025	10,4	1,5	2,7	2,4	3,7
Juli .....	28.706	3.762	4.886	6.482	13.576	13,3	1,7	2,3	3,0	6,3
August .....	29.697	4.754	7.378	6.061	11.504	13,7	2,2	3,4	2,8	5,3
September .....	21.198	4.124	6.222	3.852	7.000	9,8	1,9	2,9	1,8	3,2
Oktober .....	16.584	3.248	4.804	3.208	5.324	7,7	1,5	2,2	1,5	2,5
November .....	15.067	2.917	4.405	3.427	4.318	7,0	1,3	2,0	1,6	2,0
December .....	6.851	1.634	1.858	1.448	1.911	3,2	0,8	0,9	0,7	0,9
<b>Hele 2009</b> .....	<b>224.801</b>	<b>29.774</b>	<b>58.041</b>	<b>62.663</b>	<b>74.323</b>	<b>100,0</b>	<b>13,2</b>	<b>25,8</b>	<b>27,9</b>	<b>33,1</b>
Januar .....	11.961	1.200	4.326	3.255	3.180	5,5	0,5	1,9	1,4	1,4
Februar .....	14.614	1.739	4.244	4.713	3.918	6,8	0,8	1,9	2,1	1,7
Marts .....	19.824	2.001	4.905	5.486	7.432	9,2	0,9	2,2	2,4	3,3
April .....	18.398	1.804	4.878	5.525	6.191	8,5	0,8	2,2	2,5	2,8
Maj .....	18.280	2.045	4.300	7.037	4.898	8,5	0,9	1,9	3,1	2,2
Juni .....	20.555	2.436	5.435	5.786	6.898	9,5	1,1	2,4	2,6	3,1
Juli .....	29.688	4.250	5.404	7.408	12.626	13,7	1,9	2,4	3,3	5,6
August .....	26.689	4.089	5.747	7.268	9.585	12,3	1,8	2,6	3,2	4,3
September .....	21.364	4.299	5.484	4.692	6.889	9,9	1,9	2,4	2,1	3,1
Oktober .....	19.209	2.280	5.507	5.256	6.166	8,9	1,0	2,4	2,3	2,7
November .....	15.108	2.150	5.113	3.819	4.026	7,0	1,0	2,3	1,7	1,8
December .....	9.111	1.481	2.698	2.418	2.514	4,2	0,7	1,2	1,1	1,1
<b>Hele 2008</b> .....	<b>236.913</b>	<b>36.670</b>	<b>59.288</b>	<b>67.537</b>	<b>73.418</b>	<b>100,0</b>	<b>15,5</b>	<b>25,0</b>	<b>28,5</b>	<b>31,0</b>
Januar .....	11.406	1.982	3.766	3.140	2.518	5,1	0,8	1,6	1,3	1,1
Februar .....	15.678	2.303	4.709	5.351	3.315	7,0	1,0	2,0	2,3	1,4
Marts .....	16.881	2.371	4.000	4.941	5.569	7,5	1,0	1,7	2,1	2,4
April .....	19.097	2.544	4.956	5.557	6.040	8,5	1,1	2,1	2,3	2,5
Maj .....	20.101	2.420	5.250	7.183	5.248	8,9	1,0	2,2	3,0	2,2
Juni .....	25.025	3.277	5.620	7.508	8.620	11,1	1,4	2,4	3,2	3,6
Juli .....	32.774	5.604	5.171	8.865	13.134	14,6	2,4	2,2	3,7	5,5
August .....	30.522	6.498	5.563	7.257	11.204	13,6	2,7	2,3	3,1	4,7
September .....	22.976	4.516	6.124	5.505	6.831	10,2	1,9	2,6	2,3	2,9
Oktober .....	18.826	2.167	5.907	6.085	4.667	8,4	0,9	2,5	2,6	2,0
November .....	16.443	1.963	5.870	4.607	4.003	7,3	0,8	2,5	1,9	1,7
December .....	7.184	1.025	2.352	1.538	2.269	3,2	0,4	1,0	0,6	1,0

I tabel 4 vises et indeks over antallet af registrerede overnatninger i 2008-2010. Basisåret er 2008, hvor indekset er lig 100. Indekstillene illustrerer udviklingen i antallet af registrerede overnatninger.

Tabel 4. **Indeks over antal af registrerede overnatninger, 2008-2010 (2008=100)**

	Kommuner				
	i alt	Kujalleq	Sermersooq	Qeqqata	Qaasuitsup
2010 .....	91	86	95	74	106
2009 .....	95	81	98	93	101
2008 .....	100	100	100	100	100

Belægningen varierer fra 24,6 pct. til 45,4 pct.

I tabel 5 vises antallet af udlejede værelser, kapaciteten af værelser samt belægningsprocenten i de forskellige kommuner. Den samlede værelseskapacitet var i 2010 på 499.729 værelser. I 2009 var der 511.505 værelser.

Den samlede belægningsprocent steg fra 36,2 pct. i 2009 til 36,7 pct. i 2010. I tabellen kan det ses, at værelseskapaciteten er faldet med 11.776 værelser i forhold til året før.

Tabel 5. **Værelseskapacitet samt udlejning af værelser fordelt på regioner og måneder, 2008-2010**

	I alt	Kujalleq	Sermersooq	Qeqqata	Qaasuitsup
<b>Hele 2010</b>					
<b>Antal udlejede værelser</b> .....	<b>183.524</b>	<b>26.685</b>	<b>51.732</b>	<b>41.245</b>	<b>63.862</b>
Januar .....	7.179	992	2.453	1.964	1.770
Februar .....	12.330	1.380	3.638	2.928	4.384
Marts .....	14.978	1.203	4.683	3.490	5.602
April .....	15.100	1.396	4.095	4.302	5.307
Maj .....	15.536	1.502	4.843	4.336	4.855
Juni .....	18.913	2.528	5.404	4.219	6.762
Juli .....	20.855	2.691	4.004	4.605	9.555
August .....	24.349	3.951	6.731	5.106	8.561
September .....	19.259	3.826	5.676	3.453	6.304
Oktober .....	15.235	3.121	4.397	2.707	5.010
November .....	13.588	2.588	4.075	2.854	4.071
December .....	6.202	1.507	1.733	1.281	1.681
<b>Kapacitet i alt</b> .....	<b>499.729</b>	<b>108.554</b>	<b>113.949</b>	<b>117.707</b>	<b>159.519</b>
Januar .....	41.137	8.711	9.920	8742	13.764
Februar .....	37.072	7.980	8.960	7728	12.404
Marts .....	42.284	8.835	9.951	9734	13.764
April .....	42.210	8.430	9.600	10860	13.320
Maj .....	44.082	8.835	9.951	11222	14.074
Juni .....	43.920	9.870	9.600	10830	13.620
Juli .....	47.957	11.780	9.920	12121	14.136
August .....	44.919	10.571	9.951	10571	13.826
September .....	40.500	8.670	9.630	8820	13.380
Oktober .....	39.122	8.463	8.897	9114	12.648
November .....	37.590	8.070	8.610	8820	12.090
December .....	38.936	8.339	8.959	9145	12.493
<b>Kapacitet i procent i alt</b> .....	<b>100,0</b>	<b>21,7</b>	<b>22,8</b>	<b>23,6</b>	<b>31,9</b>
<b>Belægningsprocent i alt</b> .....	<b>36,7</b>	<b>24,6</b>	<b>45,4</b>	<b>35,0</b>	<b>40,0</b>

	I alt	Kujalleq	Sermersooq	Qeqqata	Qaasuitsup
<b>Hele 2009</b>					
<b>Antal udlejede værelser</b> .....	<b>185.277</b>	<b>25.631</b>	<b>51.185</b>	<b>49.357</b>	<b>59.104</b>
Januar .....	10.840	1.108	3.895	2.897	2.940
Februar .....	12.763	1.590	3.913	3.760	3.500
Marts .....	17.032	1.891	4.490	4.193	6.458
April .....	15.017	1.578	4.227	4.465	4.747
Maj .....	15.283	1.873	3.881	5.755	3.774
Juni .....	16.506	1.932	4.775	4.678	5.121
Juli .....	20.767	3.293	4.213	5.220	8.041
August .....	20.654	3.205	4.870	5.660	6.919
September .....	18.774	3.983	5.073	3.573	6.145
Oktober .....	16.431	2.123	4.821	3.905	5.582
November .....	13.433	1.995	4.635	3.256	3.547
December .....	7.777	1.060	2.392	1.995	2.330
<b>Kapacitet i alt</b> .....	<b>511.505</b>	<b>105.816</b>	<b>116.800</b>	<b>134.676</b>	<b>154.213</b>
Januar .....	42.656	8.711	9.920	11.160	12.865
Februar .....	38.528	7.868	8.960	10.080	11.620
Marts .....	42.656	8.711	9.920	11.160	12.865
April .....	42.090	8.430	9.600	11.610	12.450
Maj .....	43.803	8.711	9.920	11.997	13.175
Juni .....	43.200	8.490	9.600	11.610	13.500
Juli .....	45.229	10.602	9.920	10.602	14.105
August .....	45.942	9.951	9.920	12.276	13.795
September .....	42.510	8.490	9.600	11.070	13.350
Oktober .....	42.036	8.711	9.920	11.439	11.966
November .....	41.160	8.430	9.600	11.070	12.060
December .....	41.695	8.711	9.920	10.602	12.462
<b>Kapacitet i procent i alt</b> .....	<b>100,0</b>	<b>20,7</b>	<b>22,8</b>	<b>26,3</b>	<b>30,1</b>
<b>Belægningsprocent i alt</b> .....	<b>36,2</b>	<b>24,2</b>	<b>43,8</b>	<b>36,6</b>	<b>38,3</b>
<b>Hele 2008</b>					
<b>Antal udlejede værelser</b> .....	<b>192.287</b>	<b>28.761</b>	<b>51.831</b>	<b>54.019</b>	<b>57.676</b>
Januar .....	10.309	1.895	3.433	2.649	2.332
Februar .....	12.405	1.268	4.037	4.236	2.864
Marts .....	13.578	2.175	3.558	3.538	4.307
April .....	16.837	2.456	4.554	4.865	4.962
Maj .....	17.651	2.184	4.787	6.069	4.611
Juni .....	19.990	2.924	4.751	6.169	6.146
Juli .....	22.599	4.022	3.942	6.358	8.277
August .....	22.380	4.029	4.550	5.739	8.062
September .....	19.490	3.152	5.569	4.479	6.290
Oktober .....	16.356	1.951	5.326	4.832	4.247
November .....	14.421	1.768	5.205	3.866	3.582
December .....	6.271	937	2.119	1.219	1.996
<b>Kapacitet i alt</b> .....	<b>509.517</b>	<b>106.884</b>	<b>108.983</b>	<b>146.782</b>	<b>146.868</b>
Januar .....	41.230	8.680	9.176	13.020	10.354
Februar .....	39.452	7.840	8.344	12.628	10.640
Marts .....	43.400	8.680	9.238	13.981	11.501
April .....	41.610	8.400	8.970	13.530	10.710
Maj .....	43.803	8.742	9.269	13.981	11.811
Juni .....	44.280	10.110	8.970	12.120	13.080
Juli .....	45.880	10.571	9.269	12.524	13.516
August .....	45.849	9.641	9.269	13.423	13.516
September .....	42.090	8.460	8.970	11.580	13.080
Oktober .....	41.602	8.680	9.269	11.005	12.648
November .....	40.920	8.400	8.970	10.620	12.930
December .....	39.401	8.680	9.269	8.370	13.082
<b>Kapacitet i procent i alt</b> .....	<b>100,0</b>	<b>21,0</b>	<b>21,4</b>	<b>28,8</b>	<b>28,8</b>
<b>Belægningsprocent i alt</b> .....	<b>37,7</b>	<b>26,9</b>	<b>47,6</b>	<b>36,8</b>	<b>39,3</b>



## Kapitel 3 Metode og datagrundlag

Grønlands Statistik har siden januar 1994 systematisk indsamlet data om overnatninger på hoteller og udlejning af værelser over hele kysten.

Overnatningsstatistikken offentliggøres hvert halve år og er udgivet siden 1994.

Tallene for overnatningsstatistikken for 2010 er baseret på indberetninger fra 55 hoteller, sømandshjem, vandrehjem, højskoler og en levnedsmiddelskole, der indgår i statistikken. Tallene for 2009 i overnatningsstatistikken er baseret på indberetninger fra 47 forskellige overnatningssteder.

Der medtages udelukkende *overnattende gæster*, mens elever på højskoler og lignende ikke indgår i statistikken. Grønlands Statistik skal gøre opmærksom på, at højskolerne i Qaqortoq og Sisimiut igen er medtaget i statistikken, da de igen har haft overnattende gæster i sommerperioden.

Grønlands Statistik har ikke modtaget indberetninger for 7 overnatningssteder for i alt 60 måneder. Antallet af overnatninger og gæster i disse overnatningssteder er estimeret på baggrund af udviklingen for de øvrige overnatningssteder i regionen.

Nedenstående oversigt viser antallet af overnatningsindberettere/overnatningssteder fra alle kommuner.

### Oversigt 2.

#### Antallet af indberettere fordelt på kommuner og måneder, 2008-2010

	2008				2009				2010			
	Kujalleq	Sermer-sooq	Qeqqata	Qaasui-tsup	Kujalleq	Sermer-sooq	Qeqqata	Qaasui-tsup	Kujalleq	Sermer-sooq	Qeqqata	Qaasui-tsup
Januar .....	9	5	8	13	9	6	6	13	9	5	7	12
Februar .....	9	5	9	15	9	5	7	14	9	5	7	13
Marts .....	9	5	9	16	9	5	7	14	9	5	8	14
April .....	9	5	9	16	9	6	7	15	9	5	8	13
Maj .....	10	5	9	17	9	6	7	16	9	6	8	15
Juni .....	14	5	9	19	11	6	7	16	16	6	8	15
Juli .....	15	5	9	20	15	6	8	17	16	6	9	15
August .....	15	5	8	19	14	6	8	16	14	6	6	15
September .....	10	5	8	19	10	6	8	15	10	6	6	14
Oktober .....	9	5	7	15	9	6	8	12	9	5	6	13
November .....	9	5	7	14	9	5	8	12	9	4	6	13
December .....	8	4	5	12	8	5	6	12	8	4	5	13

---

Signatur forklaring:

- ... Oplysninger foreligger ikke
- .. Oplysninger for usikre til at angives eller diskretionshensyn
- . Tal kan efter sagens natur ikke forekomme
- 0 Mindre end halvdelen af den anvendte enhed
- Nul
- \* Foreløbigt eller anslået tal

Eventuel henvendelse  
Gitte Lyng Rosing  
E-mail: [glimi@stat.gl](mailto:glimi@stat.gl)

Turisme 2011:2  
31. maj 2011

---

Grønlands Statistik  
Postboks 1025 · 3900 Nuuk  
Tlf.: 36 23 60 · Fax: 36 23 61  
[www.stat.gl](http://www.stat.gl) · e-mail: [stat@stat.gl](mailto:stat@stat.gl)

